



# Ziņojums par WiFi4EU tīkla uzstādīšanu

## - *Piemērošanas rokasgrāmata*

### *Versija 1.4*

#### Saturs

PĀRSKATS .....	2
DARBPLŪSMA .....	2
ZIŅOJUMA PAR UZSTĀDĪŠANU SAGATAVOŠANA UN IESNIEGŠANA .....	3
<b>ZIŅOJUMA PAR UZSTĀDĪŠANU SAGATAVOŠANA</b> .....	3
<b>PROCEDŪRA</b> .....	3
<b>ZIŅOJUMA PAR UZSTĀDĪŠANU IESNIEGŠANA</b> .....	11
ZIŅOJUMA PAR UZSTĀDĪŠANU APSTIPRINĀJUMS NO PAŠVALDĪBAS PUSES – PIEPRASĪJUMS PĀRSKATĪT ..	12
<b>ZIŅOJUMA PAR UZSTĀDĪŠANU APSTIPRINĀŠANA</b> .....	12
<b>PIEPRASĪJUMS PĀRSKATĪT</b> .....	13
ZIŅOJUMA PAR UZSTĀDĪŠANU IZMAIŅAS .....	15

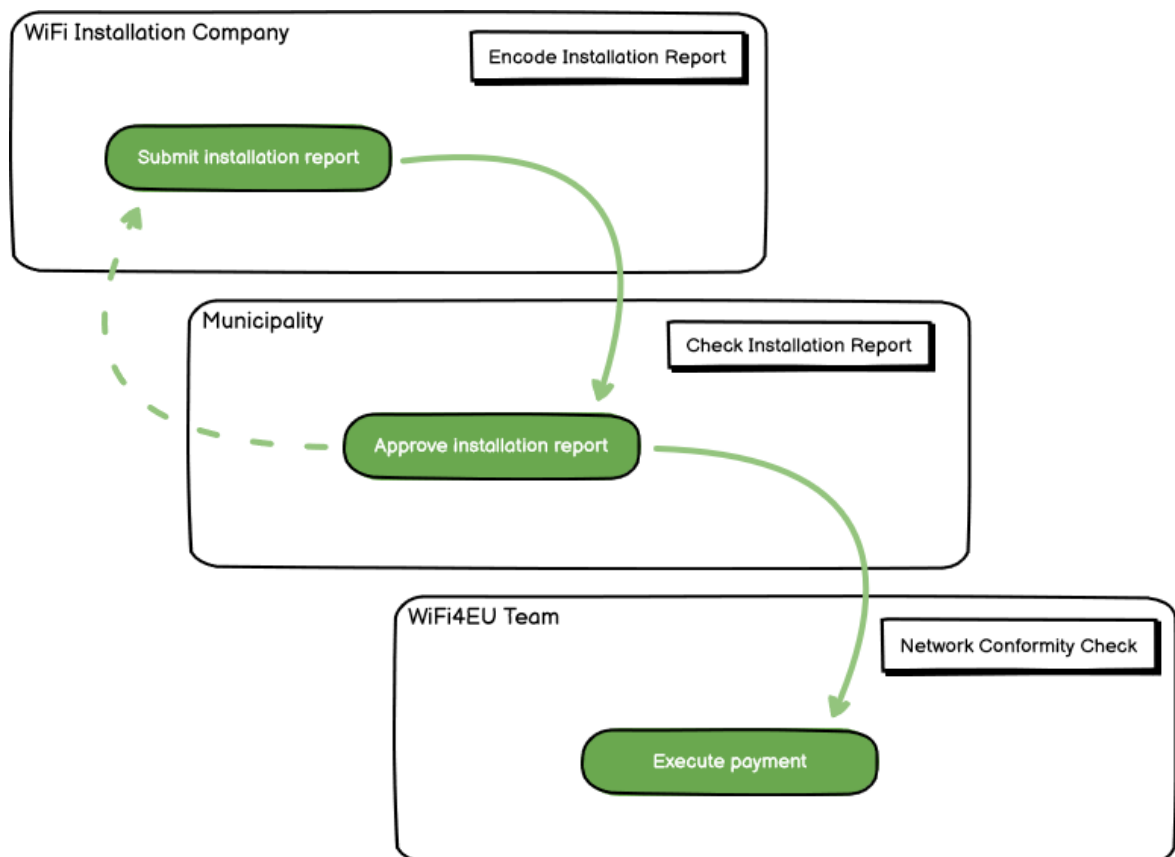
## PĀRSKATS

Šajā rokasgrāmatā aprakstīta procedūra, kas bezvadu tīkla uzstādīšanas uzņēmumam (BTUU) jāievēro, lai sagatavotu un iesniegtu ziņojumu par uzstādīšanu. Iesniegdams uzstādīšanas ziņojumu, BTUU apliecina, ka iekārta ir uzstādīta pilnīgi un atbilstīgi WiFi4EU dotācijas nolīguma I pielikumā izklāstītajām tehniskajām prasībām.

Ziņojums par uzstādīšanu satur visu tehnisko informāciju par WiFi4EU tīklu(-iem) un katru piekļuves punktu. BTUU to ievada WiFi4EU portālā, bet apstiprina pašvaldība (WiFi4EU vaučera saņēmēja). Ziņojuma par uzstādīšanu iesniegšana un apstiprināšana ir viens no priekšnoteikumiem, lai tiktu samaksāts par vaučeru.

## DARBPLŪSMA

1. BTUU iesniedz ziņojumu par uzstādīšanu WiFi4EU portālā, un pašvaldībai automātiski pa e-pastu tiek paziņots, ka WiFi4EU portālā ir gatavs apstiprināšanai šis ziņojums.
2. Pašvaldība portālā validē uzstādīšanas ziņojumu, apstiprinot, ka katrs norādītais piekļuves punkts tiešām ir izveidots un izvietots saskaņā ar norādītajām GPS koordinātām.
3. Kad pašvaldība apstiprinājusi uzstādīšanas ziņojumu, INEA ir 60 dienas laika šādām darbībām:
  - pārbaudīt, vai uzstādītais tīkls atbilst dotācijas nolīguma 4.2 pantam (proti, vai ir izveidots funkcionējošs tīkls, pareizi attēlots WiFi4EU logotips u. tml.);
  - veikt maksājumu. Ja dotācijas nolīguma prasības nav izpildītas, maksājuma pieprasījums tiek iesaldēts līdz brīdim, kad ir nodrošināta pilnīga atbilstība.



# ZIŅOJUMA PAR UZSTĀDĪŠANU SAGATAVOŠANA UN IESNIEGŠANA

## ZIŅOJUMA PAR UZSTĀDĪŠANU SAGATAVOŠANA

Ziņojums par uzstādīšanu satur visu tehnisko informāciju par WiFi4EU tīklu(-iem) un katru piekļuves punktu. Vienā deklarētā tīklā var ietilpināt visus piekļuves punktus neatkarīgi no interneta pakalpojumu sniedzēja vai no piekļuves punkta IP adreses.

Lai arī BTUU var izvēlēties izvērst vairākus tīklus un minimālo piekļuves punktu skaitu sadalīt starp dažādiem tīkliem, turpinājumā norādīto iemeslu dēļ ir ļoti ieteicams izvērst pēc iespējas mazāk tīklu.

- a) Tīkli, kuros ir neliels skaits piekļuves punktu, mēdz vienā nedēļā tvert tikai ļoti nedaudzus savienojumus, un tā rezultātā WiFi4EU attālās pārraudzības sistēma sāk sūtīt automātiskus brīdinājuma ziņojumus.
- b) Katram WiFi4EU tīklam, kas ir izvērsts, ir jābūt savienotam ar atšķirīgu caurlaides lapu. Tas palielina darbības un uzturēšanas kopējās izmaksas.

Tomēr pašvaldībai var būt lietderīgi izvērst vairākus tīklus (t. i., minimālo piekļuves punktu skaitu sadalīt starp vairākiem tīkliem), ja tā uzskata, ka attiecīgajā teritorijā pieejamos digitālos pakalpojumus ir svarīgi popularizēt atsevišķās mērķlapās (caurlaides lapās). Piemēram, pašvaldībai var būt viens tīkls, kurā ir piekļuves punkti, kas atrodas pilsētas domē/citās publiskās ēkās un piedāvā e-pārvaldes pakalpojumus vietējiem iedzīvotājiem, un otrs tīkls, kurā ir piekļuves punkti, kas atrodas pašvaldības tūrisma informācijas centrā/citos kultūras objektos un paredzēti ārējiem apmeklētājiem.

## PROCEDŪRA

BTUU ievada ziņas par tīklu portāla WiFi4EU cilnē "Mana uzstādīšana".

Kolīdz pašvaldībai ir piesaistīts IBAN, kļūst pieejama poga "Ziņojums par uzstādīšanu". Noklikšķiniet uz pogas "Ziņojums par uzstādīšanu" un izveidojiet jaunu tīklu:

The screenshot shows the 'Request for installation by Municipalities' form on the WiFi4EU Portal. The form is titled 'Request for installation by Municipalities' and includes a sub-header: 'As a Wi-Fi installation company, you can provide information related to your bank account(s) at any time. Once you are selected by a municipality, you can select a bank account and complete the installation report for the municipality.'

The form contains the following fields and options:

- Country: Italia
- Municipality: Municipality Name
- Date received: 02/12/2020 11:29
- Bank account details: IBAN: xxxxxxxxxx
- Installation report confirmation: Selected on: /12/2020. See details
- Installation report button
- Total records: 1

The form also includes a navigation bar with 'My registration(s)', 'My installation', and 'Registered Wi-Fi installation companies'.

Pēc noklusējuma izvēlieties opciju “Konfigurācija saskaņā ar dotācijas nolīgumu”. Izvēlieties opciju “Konfigurācija saskaņā ar administratīvo nolīgumu, kas noslēgts ar # ITALIA” **tikai** tad, ja tīkls jau darbojas ar “wifi.italia.it” SSID, ko regulē atsevišķs nolīgums:

My registration(s) My installation Registered Wi-Fi installation companies

← Back

### WiFi installation report

This page is used to list all the WiFi4EU networks of the beneficiary you work for. In order to create one or more WiFi4EU networks for a beneficiary, you should select one beneficiary from the dropdown list.

Beneficiary : Vieste

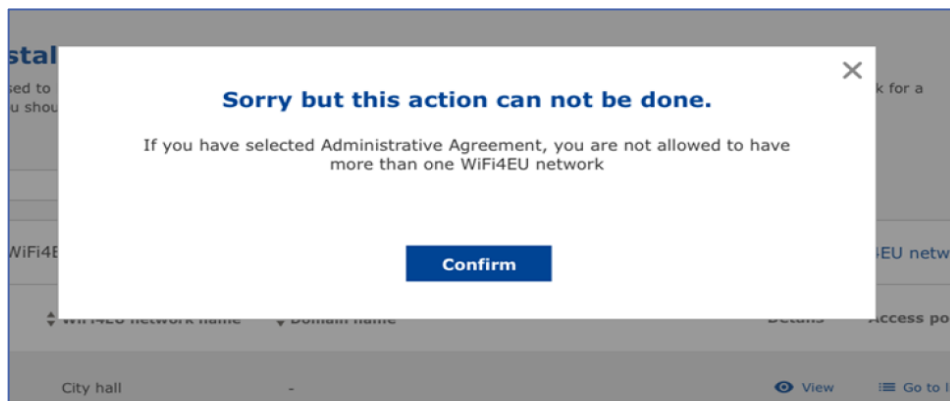
WiFi4EU configuration option

Configuration according to Administrative Agreement with # ITALIA  
Configuration according to Grant Agreement

List of all WiFi4EU networks of the Beneficiary Vieste + Add WiFi4EU network

Number	WiFi4EU network name	URL of the captive portal	Details	Access points
--------	----------------------	---------------------------	---------	---------------

Ja izvēlēsieties opciju “Konfigurācija saskaņā ar administratīvo nolīgumu, kas noslēgts ar # ITALIA”, jūs varēsiet izveidot un portālā ziņot tikai par vienu bezvadu tīklu, un visiem piekļuves punktiem ir jābūt pieslēgtiem šim tīklam:



Noklikšķiniet uz “Pievienot WiFi4EU tīklu”:

← Back

### WiFi installation report

This page is used to list all the WiFi4EU networks of the beneficiary you work for. In order to create one or more WiFi4EU networks for a beneficiary, you should select one beneficiary from the dropdown list.

Beneficiary : Vieste

WiFi4EU configuration option

List of all WiFi4EU networks of the Beneficiary Vieste + Add WiFi4EU network

Number	WiFi4EU network name	URL of the captive portal	Details	Access points
No records found				

Submit Installation Report

Ievadiet obligāti sniedzamo informāciju:

Laukā “Caurlaides lapas vietrade URL” ievadiet WiFi4EU “uzplaiksnījuma lapas” URL. Ņemiet vērā, ka tas attiecas uz tīmekļvietni, kurā atrodas caurlaides lapa, NEVIS uz tīmekļvietni, kurā lietotājs tiks novirzīts uzreiz pēc ieešanas:

Caurlaides lapas URL adresē var būt klasiski (ne IDN) domēna nosaukumi, kuros var būt tikai šādas rakstzīmes:

- burti “a–z”;
- cipari no 0 līdz 9;
- defise (-);
- kols (:);
- punkts (.);
- slīpsvītra (/).

URL adrese nedrīkst sākties vai beigties ar defisi, kolu, punktu vai slīpsvītru. URL adresē nedrīkst būt vairāk par 255 rakstzīmēm.

Laukā “IP adrese / diapazons” ievadiet uzstādīšanas lapas caurlaides lapu IP adresi vai IP adreses diapazonu. Nav ierobežojumu attiecībā uz IP adreses diapazona plašumu. IP adrešu diapazonam WiFi4EU

portālā ir jābūt norādītam CIDR (*Classless Inter-Domain Routing*) formātā.

Kad ir pievienots jauns WiFi4EU tīkls, BTUU ir iespēja aplūkot ziņas par tīklu (ar pogu “Aplūkot”) vai noklikšķināt uz “Iet uz sarakstu”, lai pievienotu attiecīgos tīkla piekļuves punktus:

← Back

### WiFi installation report

This page is used to list all the WiFi4EU networks of the beneficiary you work for. In order to create one or more WiFi4EU networks for a beneficiary, you should select one beneficiary from the dropdown list.

Beneficiary : **Vieste**      WiFi4EU configuration option  
Configuration according to Grant Agreement

List of all WiFi4EU networks of the Beneficiary Vieste + Add WiFi4EU network

Number ↕	WiFi4EU network name ↕	URL of the captive portal ↕	Details	Access points
1	Municipality Name Wifi4EU	xxx.com	<a href="#">View</a>	<a href="#">Go to list</a>

⏪ ⏩ 1 5 ▾

**Submit Installation Report**

Noklikšķiniet uz pogas “Aplūkot”, lai atrastu tīkla vispārējo unikālo identifikatoru (UUID). Izmantojiet tīkla UUID, lai parametrizētu caurlaides lapu “JavaScript” (koda fragments):

← Back

### WiFi4EU network details

This page is used to see the detail of the WiFi4EU network of the beneficiary that you have selected.

Beneficiary: **Vieste**

Number	<b>1</b>	<a href="#">Edit</a> <a href="#">Remove</a>
WiFi4EU network name	<b>Municipality Name Wifi4EU</b>	
URL of the captive portal	<b>https://www.xxx.com</b>	
Universally Unique Identifier (UUID)	<b>FxZWRqL8KMuaIuUCnLKXf</b>	
IP address/Range	<b>111.111.111.11</b>	

Noklikšķiniet uz “Iet uz sarakstu”:

← Back

## WiFi installation report

This page is used to list all the WiFi4EU networks of the beneficiary you work for. In order to create one or more WiFi4EU networks for a beneficiary, you should select one beneficiary from the dropdown list.

Beneficiary : **Vieste**      WiFi4EU configuration option  
Configuration according to Grant Agreement

List of all WiFi4EU networks of the Beneficiary Vieste + Add WiFi4EU network

Number ↕	WiFi4EU network name ↕	URL of the captive portal ↕	Details	Access points
1	Municipality Name Wifi4EU	xxx.com	<a href="#">View</a>	<a href="#">Go to list</a>

⏪ ⏩ 1 5

**Submit Installation Report**

Lapu “Piekļuves punktu saraksts” izmanto, lai parādītu visus piekļuves punktus, kas izveidoti attiecīgajā WiFi4EU tīklā:

## Access point list

This page is used to list all the access points of one WiFi4EU network of the beneficiary that you have selected. Please add the corresponding access points once their installation has been completed.

Beneficiary: **Vieste**  
WiFi4EU network: **Municipality Name Wifi4EU**

List of all access points of the **Municipality Name Wifi4EU** of **Vieste** + Add access point

Number ↕	Location type ↕	Location name ↕	Geo location	Device type ↕	Device brand ↕	Device model ↕	Device serial ↕	MAC address 2.4GHz	MAC address 5.0GHz	Details
----------	-----------------	-----------------	--------------	---------------	----------------	----------------	-----------------	--------------------	--------------------	---------

No records found

Noklikšķiniet uz “Pievienot piekļuves punktu”, lai ievadītu katru piekļuves punktu:

**Access point list**

This page is used to list all the access points of one WiFi4EU network of the beneficiary that you have selected. Please add the corresponding access points once their installation has been completed.

Beneficiary: **Vieste**  
WiFi4EU network: **Municipality Name Wifi4EU**

List of all access points of the **Municipality Name Wifi4EU** of **Vieste** + Add access point

Number	Location type	Location name	Geo location	Device type	Device brand	Device model	Device serial	MAC address 2.4GHz	MAC address 5.0GHz	Details
No records found										

Kad WiFi4EU tīklam pievieno jaunu piekļuves punktu, ir jānorāda (kā minēts iepriekš) šādas ziņas par punktu:

- a) atrašanās vieta;
- b) atrašanās vietas nosaukums;
- c) atrašanās vietas ģeogrāfiskais platums un garums;
- d) ierīces veids;
- e) ierīces zīmols;
- f) ierīces modelis;
- g) ierīces sērijas numurs;
- h) MAC adrese 2,4 GHz;
- i) MAC adrese 5,0 GHz.

MAC adresēm 2,4 GHz un 5GHz ir jābūt atšķirīgām. MAC adrese, kas redzama uz piekļuves punkta, var būt tikai viena (proti, primārās saskarnes adrese), taču reālajā dzīvē piekļuves punktam ir vairākas MAC adreses, kas atbilst katra tīkla saskarnei. Prasiet savam piegādātājam šādu informāciju:

This page is used to list all the access points of one WiFi4EU network of the beneficiary that you have selected. Please add the corresponding access points once their installation has been completed.

Beneficiary: **Vieste**  
WiFi4EU network: **Municipality Name Wifi4EU**

List of all access points of the **Municipality Name Wifi4EU** of **Vieste** + Add access point

**Add access point**

Please specify the details of the access point

Location type  
Town Hall / Administrative building

Location name  
Town Hall

Geo Location Latitude  
41.457568

Geo Location Longitude  
51.789378

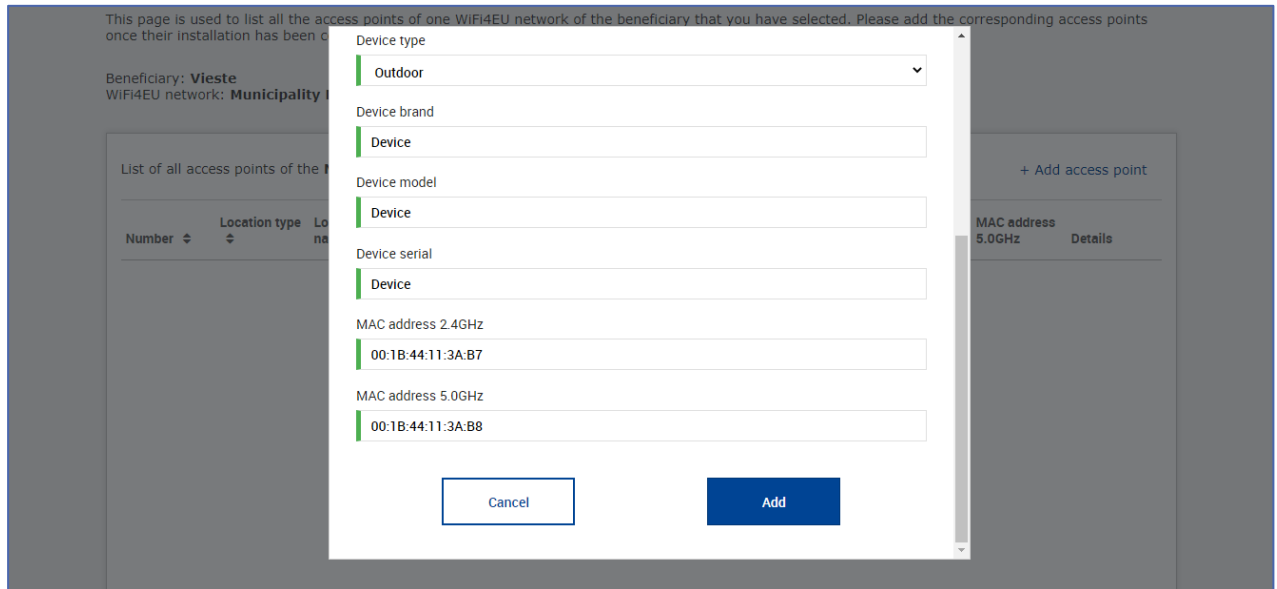
Device type  
Outdoor

Device brand  
Device

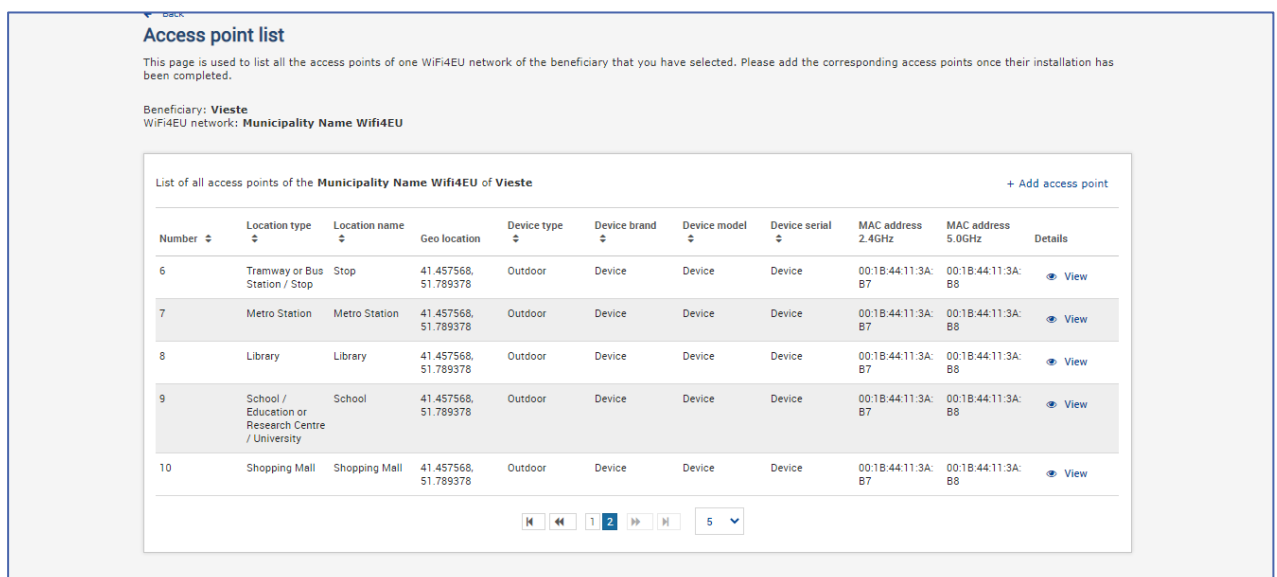
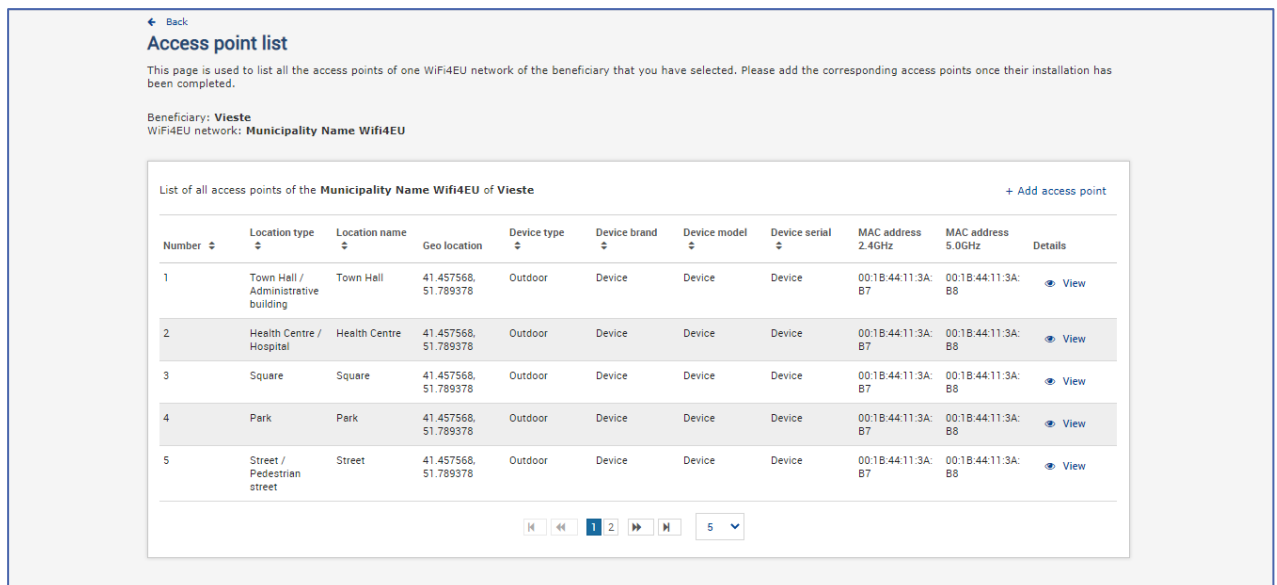
Device model  
Device

Number	Location type	Location name	Geo location	Device type	Device brand	Device model	Device serial	MAC address 2.4GHz	MAC address 5.0GHz	Details
--------	---------------	---------------	--------------	-------------	--------------	--------------	---------------	--------------------	--------------------	---------



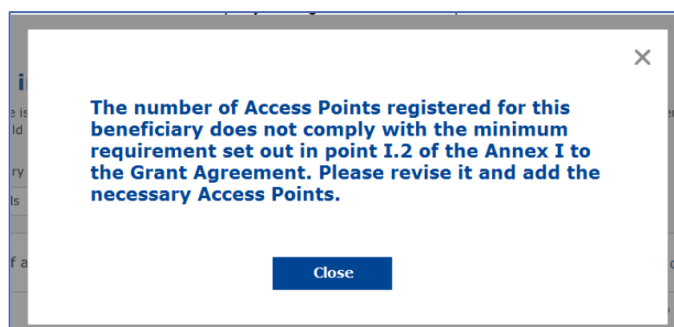


Norādīet visus tīkla piekļuves punktus:



Minimālais piekļuves punktu skaits ir norādīts uzaicinājuma dokumenta 6.2.2. iedaļā un dotācijas nolīguma 1. pielikuma I.2. pantā; tas ir šāds:

<i>Minimālais āra piekļuves punktu skaits</i>	<i>Minimālais iekštelpu piekļuves punktu skaits</i>
10	0
9	2
8	3
7	5
6	6
5	8
4	9
3	11
2	12
1	14
0	15



Ja piekļuves punktu skaits un veids ir nepietiekams, uzstādi un norādi papildu piekļuves punktus.

## ZIŅOJUMA PAR UZSTĀDĪŠANU IESNIEGŠANA

Kad būs norādīts minimālais piekļuves punktu skaits, tiks aktivizēta poga “Iesniegt ziņojumu par uzstādīšanu”. Noklikšķinot uz pogas “Iesniegt ziņojumu par uzstādīšanu”, BTUU apliecina, ka visi WiFi4EU tīkli attiecīgajai pašvaldībai ir pabeigti un atbilst tehniskajām prasībām, kas norādītas dotācijas nolīgumā:

WiFi installation report

This page is used to list all the WiFi4EU networks of the beneficiary you work for. In order to create one or more WiFi4EU networks for a beneficiary, you should select one beneficiary from the dropdown list.

Beneficiary : Vieste

WiFi4EU configuration option  
Configuration according to Grant Agreement

List of all WiFi4EU networks of the Beneficiary Vieste

Number	WiFi4EU network name	URL of the captive portal	Details	Access points
1	Municipality Name WiFi4EU	xxx.com	<a href="#">View</a>	<a href="#">Go to list</a>

[Submit Installation Report](#)

Kad pašvaldība ir atlasījusi BTUU, šim uzņēmumam ir jānorāda tā bankas konta rekvizīti, uz kuru jāveic maksājums (WiFi4EU portāla lapas “Mana reģistrācija” sadaļā “Bankas konts”). Ir augšupjāielādē arī attiecīgi apliecinājoši dokumenti.

Pēc informācijas ievadīšanas gan bankas informāciju, gan apliecināšos dokumentus validē vairākās Komisijas dienestu veiktās pārbaudēs. Pēc tam, tiklīdz visas pārbaudes būs apmierinoši noslēgušās, BTUU pa e-pastu tiks paziņots, ka validācija ir sekmīgi pabeigta.

Ja validācijas procesa pabeigšanai būs vajadzīga papildu informācija, ar BTUU e-pastu attiecīgi sazināties. Šī procesa norisei BTUU var arī sekot līdz portāla lapā “Mana reģistrācija”.

Ja BTUU bankas konta rekvizīti nav validēti (kā aprakstīts augstāk), BTUU nevarēs iesniegt ziņojumu par uzstādīšanu. Kad tiks mēģināts iesniegt ziņojumu par uzstādīšanu, parādīsies paziņojums, procedūra netiks turpināta un ziņojums netiks nosūtīts pašvaldībai:

Bank account information of the Wi-Fi installation company is not verified. You will be able to submit the installation report only when their financial information is checked and confirmed valid.

[Cancel](#)

[Submit Installation Report](#)

Kolīdz BTUU būs iesniedzis uzstādīšanas ziņojumu, WiFi4EU portāls par to e-pastā automātiski paziņos pašvaldībai un aicinās to pārbaudīt BTUU ievadīto informāciju un apstiprināt, ka iekārta ir uzstādīta pilnīgi un atbilstīgi dotācijas nolīguma pielikumā izklāstītajām tehniskajām prasībām.

# ZIŅOJUMA PAR UZSTĀDĪŠANU APSTIPRINĀJUMS NO PAŠVALDĪBAS PUSES – PIEPRASĪJUMS PĀRSKATĪT

## ZIŅOJUMA PAR UZSTĀDĪŠANU APSTIPRINĀŠANA

Kolīdz pašvaldība uzstādīšanas ziņojumu apstiprinājusi, tas vairs nav rediģējams un grozāms.

Apstiprinātais ziņojums par uzstādīšanu tad ir pieejams par WiFi4EU atbildīgajiem darbiniekiem. Viņi sāk pārbaudīt atbilstību prasībām. Ja šis pēdējais solis bijis sekmīgs, Komisija 60 dienu laikā izmaksās vaučera summu. Ja tas nav bijis sekmīgs, pašvaldība saņems paziņojumu, kur norādīts uz dažādām iespējamām tehniskām problēmām WiFi4EU tīklā(-os).

Poga “Apstiprināt tīkla uzstādīšanu” kļūst pieejama, kolīdz BTUU ir iesniedzis ziņojumu par uzstādīšanu:

My registration(s) My application **My voucher** Registered Wi-Fi installation companies My history

### My voucher

As a selected applicant, you need to: 1) electronically sign your Grant Agreement and wait for the countersignature in order to receive the WiFi4EU voucher; 2) select the Wi-Fi installation company with whom you have a contract for the installation of the Wi-Fi hotspots, and 3) once the Wi-Fi hotspots have been installed, confirm the installation to declare the successful operations of your local WiFi4EU network.

For each municipality, please do the following:

Municipality	Action 1	Action 2	Action 3
	Grant Agreement signed on 19/12/2018. <a href="#">See details</a>	Wi-Fi installation company selected on 23-07-2019. See details	<b>Confirm network installation</b>

### Installation confirmation

I hereby confirm that the installation site WiFi4EU network(s) are completed and fully operational for the beneficiary Brussels, in full compliance with all technical requirements as specified in the Grant Agreement signed between the beneficiary and the European Commission Services. This action will inform the WiFi4EU team and will trigger either the approval or the rejection of my installation report by the beneficiary.

- The WiFi4EU network(s) have been installed on site and are up and running.
- The WiFi4EU network(s) installed comply with all the requirements of the grant agreement and the call conditions.
- The WiFi4EU network(s) have been installed in a location where no other free public or private Wi-Fi of the same characteristics, including quality, existed.
- The request for payment of the balance is full, reliable and true and is substantiated by adequate supporting documents that can be produced in the context of the checks or audits described in Article 11.27 of the Grant Agreement.
- Payment will be done on bank account ESAB 1234 5678 90 1 10001. Bank account cannot be changed.

[Cancel](#) [Confirm](#)

Confirm installation

Kad ziņojums par uzstādīšanu apstiprināts, BTUU saņem paziņojumu par uzstādītā tīkla apstiprinājumu un lapa "Mans vaučers" pašvaldības profilā tiek attiecīgi atjaunināta:

My registration(s) My application **My voucher** Registered Wi-Fi installation companies My history

### My voucher

As a selected applicant, you need to: 1) electronically sign your Grant Agreement and wait for the countersignature in order to receive the WiFi4EU voucher, 2) select the Wi-Fi installation company with whom you have a contract for the installation of the Wi-Fi hotspots, and 3) once the Wi-Fi hotspots have been installed, confirm the installation to declare the successful operations of your local WiFi4EU network.

For each municipality, please do the following:

Municipality	Action 1	Action 2	Action 3
	Grant Agreement signed on 19/12/2018. <a href="#">See details</a>	Wi-Fi installation company selected on 11-02-2020. <a href="#">See details</a>	Installation report approved on 14-10-2020. <a href="#">See details</a>

## PIEPRAŠĪJUMS PĀRSKATĪT

Pašvaldība drīkst noraidīt ziņojumu par uzstādīšanu un pieprasīt, lai BTUU to pārskata. WiFi4EU portālā par to e-pastā automātiski paziņos BTUU un norādīs pašvaldības minētos noraidījuma iemeslus. Ja pašvaldība uzstādīšanas ziņojumu noraida, tas uzstādīšanas uzņēmumam (BTUU) kļūst rediģējams, lai BTUU to varētu grozīt un iesniegt no jauna.

Ja uzstādīšanas ziņojums iesniegts nejauši, BTUU ir jādūdz pašvaldība to noraidīt. Ja pašvaldība uzstādīšanas ziņojumu vēl nebūs apstiprinājusi, tas nonāks atpakaļ pie BTUU grozījumu veikšanai (to var darīt, noklikšķinot uz pogas "Pieprasīt pārskatīšanu"):

My registration(s) My application My voucher Registered Wi-Fi installation companies My history

← Back

**Municipality** [redacted]

**Installation report confirmation**

This page is used to list all the WiFi4EU networks as installed and completed by the WiFi installation company you have contracted.

WiFi installation company: [redacted] S.p.A.

WiFi4EU configuration option: **Configuration according to Grant Agreement**

List of all WiFi4EU networks

Number	WiFi4EU network name	URL of the captive portal	Details	Access points
1	WiFi4EU	radius.sis.com	<a href="#">View</a>	<a href="#">Go to list</a>

Navigation: [Previous] [Next] [Page 1 of 5]

[Request for revision](#) [Confirm installation](#)

Ja pašvaldība ir noklikšķinājusi uz pogas "Apstiprināt", BTUU saņem e-pasta vēstuli, kurā paziņots, ka pašvaldība pieprasa pārskatīt:

My registration(s) My application My voucher Registered Wi-Fi installation companies My history

← Back

STATUS: THE WIFI INSTALLATION COMPANY THAT YOU SELECTED HAS COMPLETED AND SUBMITTED THE INSTALLATION REPORT

Municipality

### Installation report confirmation

This page is used to list all the WiFi4EU networks as installed and completed by the WiFi installation company you have contracted.

WiFi installation company: **Telecom**  
WiFi4EU configuration option: **Conf**

List of all WiFi4EU networks

Number
1

#### Installation report request for revision

I hereby confirm the return of the installation report for revision to the WiFi installation company because of detected error or discrepancies.

access points

Go to list

## **ZIŅOJUMA PAR UZSTĀDĪŠANU IZMAIŅAS**

Programmas īstenošanas cikla laikā daži no ziņojumā par uzstādīšanu norādītajiem tehniskajiem parametriem var mainīties. BTUU nevar grozīt šādu informāciju pēc tam, kad pašvaldība ir apstiprinājusi ziņojumu par uzstādīšanu.

Par pieprasījumiem veikt grozījumus jau apstiprinātā ziņojumā par uzstādīšanu ir jāziņo WiFi4EU komandai pa e-pastu uz šādu adresi: [INEA-CEF-WiFi4EU@ec.europa.eu](mailto:INEA-CEF-WiFi4EU@ec.europa.eu).